



Leven lang meedoen

We maken samen onze dorpen



Maatschappelijke agenda gemeente Teylingen
December, 2021



gemeente
TEYLINGEN

Inhoud

Samenvatting	3
Uitleg over deze maatschappelijke agenda	4
Ontwikkelingen om rekening mee te houden	5
Visie op een leven lang meedoen	7
De opgaven	10
1. Vitaliteit	12
Onze inwoners hebben gelijke kansen op gezondheid van –9 maanden tot 100+	12
2. Talentontwikkeling	14
Onze inwoners kunnen zich hun leven lang ontwikkelen	14
3. Zorg voor elkaar	16
Onze inwoners steunen elkaar en zetten zich in voor leefbare en veilige wijken	16
4. Werk en Inkomen	18
Onze inwoners hebben voldoende inkomen voor hun levensonderhoud en om mee te kunnen doen naar vermogen	18
5. Opgroeien en opvoeden	20
Onze kinderen groeien op in een gezonde en veilige omgeving en ouders en opvoeders voelen zich gesteund als dat nodig is	20
6. Thuis wonen	22
Onze inwoners wonen zo lang mogelijk comfortabel en veilig thuis	22
7. Hulp bij meedoen	24
Onze inwoners zijn in staat zichzelf te redden en kunnen rekenen op hulp als ze dat nodig hebben.	24
Bijlagen	26
Bijlage 1 - Begrippenlijst	26
Bijlage 2 - De relatie tussen de maatschappelijke agenda en andere nota's	27
Bijlage 3 - Samenwerkingspartners	28
Bijlage 4 - Positieve gezondheid	29
Bijlage 5 - Nul-meting: hoe staan we er nu voor	30



Samenvatting

Maatschappelijke agenda

Onze visie

In onze gemeente krijgt iedereen de kans om mee te kunnen doen. We vertrouwen en bouwen op de kracht van inwoners. Iedereen heeft talenten. Samen zijn inwoners tot veel in staat, want in onze samenleving helpen mensen elkaar. Problemen hebben hoort bij het normale leven. Er is ondersteuning als dat nodig is.

Een maatschappelijke agenda

Deze maatschappelijke agenda gaat over wat er nodig is in het dagelijks leven: wonen, leren, werken, gezondheid, bewegen, cultuur, zorgen voor elkaar en ondersteuning als dat nodig is. We werken vanuit één gezamenlijke visie. Deze agenda bundelt en verbindt ons beleid daarvoor.

Aan de slag

- Samen bouwen: voor elke opgave maken we een uitvoeringsprogramma en gebruiken we wat er al is.
- Samen doen: we gaan aan de slag, we leren met elkaar en stellen bij waar nodig.
- Samen met: inwoners, verenigingen, religieuze gemeenschappen, maatschappelijke organisaties, ondernemers en de gemeente. Ieder met een eigen rol en verantwoordelijkheid.

Dit willen we voor onze inwoners!



1 Vitaliteit

Gelijke kansen op gezondheid van -9 maanden tot 100+.



2 Talentontwikkeling

Een leven lang kunnen ontwikkelen.



3 Zorg voor elkaar

Elkaar steunen en je inzetten voor leefbare en veilige wijken.



4 Werk en inkomen

Voldoende inkomen voor levensonderhoud en om mee te kunnen doen naar vermogen.



5 Opgroeien

Opgroeien in een gezonde en veilige omgeving, steun voor ouders en opvoeders als dat nodig is.



6 Thuis wonen

Zo lang mogelijk comfortabel en veilig thuis wonen.



7 Hulp bij meedoen

Jezelf kunnen redden en kunnen rekenen op hulp als dat nodig is.



Uitleg over deze maatschappelijke agenda



Deze maatschappelijke agenda gaat over onze visie en de opgaven in het brede sociale domein. Het gaat over het (gewone) leven: wonen, leren, werken, gezondheid, bewegen, cultuur, zorgen voor elkaar en ondersteuning als dat nodig is. We maken deze maatschappelijke agenda zodat we elkaar 'verstaan' en kunnen werken vanuit een gezamenlijke visie voor een Teylingen 'van morgen'. De opgaven geven focus, zodat we weten wat ons te doen staat.

De toenemende complexiteit van onze opdracht als gemeente en de beperkte middelen, vragen om een integrale aanpak. Teylingen is daar al langer mee bezig. Deze agenda is een volgende stap die nodig is om de samenhang te verbeteren in ons beleid en uitvoering. De opgaven in het brede sociaal domein zijn onlosmakelijk met elkaar verbonden. Inkomen is bijvoorbeeld nodig om te kunnen meedoen en meedoen leidt tot ontplooiing, zelfstandigheid en eigenwaarde.

Deze agenda bundelt en verbindt bestaand beleid. Inwoners en maatschappelijke partners hebben actief bijgedragen aan dit bestaande beleid. Met deze integrale maatschappelijke agenda 'in de hand' zullen we dit gesprek voortzetten. We gaan dan de opgaven uitwerken in concretere plannen. We verleggen hiermee ook de focus van beleid maken, naar samen bouwen. Het wordt een proces van samen doen, leren en bijstellen.

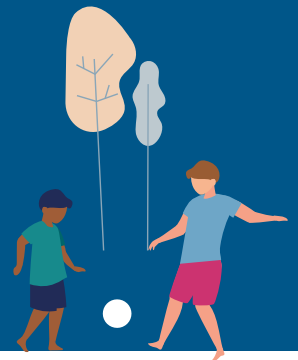
De maatschappelijke agenda geeft invulling aan de wettelijke plicht van de gemeenteraad en politiek bestuurlijke afspraken om periodiek beleidsplannen te maken voor onder andere de Jeugdwet, Wet maatschappelijke ondersteuning (Wmo), Participatiewet en de Wet publieke gezondheid. Het is ook een stap om te voldoen de eisen van het VN-verdrag Handicap. De maatschappelijke agenda is, samen met de (nog op te stellen) omgevingsvisie, het brede kader voor het beleid van Teylingen.

Deze agenda vervangt een aantal beleidsnota's. Andere actuele nota's voeren we uit binnen het kader van deze agenda. Later willen we deze nota's niet vervangen. In de bijlage is een overzicht opgenomen van deze nota's. Stap voor stap groeien we toe naar een integraal kader voor het brede sociaal domein. Twee jaar na vaststelling bekijken we of deze agenda moet worden geactualiseerd.

Leeswijzer

De maatschappelijke agenda start met: welke (maatschappelijke) ontwikkelingen zien we? Daarna vertellen we over onze (toekomst)visie over onze samenleving in Teylingen. Deze visie geeft samenhang en richting aan de opgaven die daarna aan bod komen.

Ontwikkelingen om rekening mee te houden



In 2015 kreeg de gemeente er belangrijke taken bij op het gebied van de Wmo en jeugdhulp. Ook de Participatiewet veranderde en het Passend Onderwijs werd ingevoerd. Inmiddels hebben we daar aardig wat ervaring mee opgedaan. In deze maatschappelijke agenda bouwen we daar op door. Daarbij houden we rekening met een aantal belangrijke ontwikkelingen.

Gezondheidsachterstanden dreigen steeds groter te worden

We weten dat meedoen en gezondheid samenhangen. Het besef groeit dat een gezonde leefstijl belangrijk is en kansen biedt. Het gedachtengoed van het concept positieve gezondheid die ook in de landelijke nota gezondheid staat¹, komt terug in onze visie.

We kunnen er niet vanuit gaan dat iedereen zelfredzaam is

Uit onderzoek naar eigen kracht² blijkt duidelijk dat er grenzen zijn. Het luistert nauw wanneer en hoe een beroep gedaan kan worden op eigen kracht van de inwoner en van het sociaal netwerk³. Zelfredzaamheid vraagt denk- én doenvermogen. Dit vermogen komt onder druk te staan als gebeurtenissen in een mensenleven veel stress veroorzaken. De draaglast wordt dan groter dan de draagkracht. Het kan zijn dat dit tijdelijk is, maar het kan ook lang duren. In deze nota staat eigen kracht nog steeds voorop en tegelijkertijd realiseren we ons dat er inwoners zijn die ondersteuning nodig hebben.



¹ *Gezondheid breed op de agenda. Landelijke nota gezondheidsbeleid 2020-2024.*

² *Weten is nog geen doen: een realistisch perspectief op redzaamheid. WRR 2017.*

³ *De verhuizing van de verzorgingsstaat. Tijdschrift Sociale Vraagstukken, 2018*

In onze regio is er een gebrek aan betaalbare woningen

Zorgen over huisvesting veroorzaken veel stress en vergroten het beroep hulp- en ondersteuning. Een hulpvraag voor ondersteuning is dan eigenlijk een huisvestingsvraag.

De samenleving wordt steeds digitaler

Aan de ene kant biedt dit enorme kansen. Aan de andere kant zet het sommige mensen juist op achterstand.

Onze inwoners worden ouder

Door dubbele vergrijzing en langer thuis wonen zijn meer mensen afhankelijk van steun en zorg. Daarnaast krijgen we te maken met een afnemende beroepsbevolking (om bijvoorbeeld zorg te leveren) en mantelzorgers die ook ouder worden.

Er zijn financiële tekorten in het sociaal domein

De verwachting van de decentralisatie van taken naar gemeenten was, dat gemeenten ondersteuning op maat konden bieden voor minder financiële middelen. Dat laatste is nog niet gebleken. Daarom moeten we scherp zijn op kwaliteit én kosten. Ondere andere datagedreven werken en stevig opdrachtgeverschap kunnen daarbij helpen.

Visie op een leven lang meedoen



De basis van deze agenda is een integrale visie op het brede sociale domein. Deze visie verbindt de opgaven waar we voor staan. Het is een visie op meedoen. Het gaat over inwoners, maatschappelijke partners en samen doen. Deze visie en de kernwaarden⁴ die we noemen, geven sturing aan ons beleid en de uitvoering daarvan.

Vertrouwen en bouwen op kracht van inwoners

We gaan uit van een positief mensbeeld: iedereen heeft talenten en mogelijkheden om mee te doen. Iedereen moet de kans krijgen om mee te doen. Discriminatie of uitsluiting, op welke grond dan ook, is niet acceptabel. De sociale en fysieke samenleving moeten zo ingericht zijn, dat iedereen kan meedoen. We bouwen aan een duurzame en inclusieve samenleving, die ook voldoet aan de eisen van het VN-verdrag Handicap.

De benadering van positieve gezondheid is voor ons een belangrijke leidraad en biedt een brede en positieve kijk op het leven van onze inwoners. De brede kijk is dat lichamelijke en mentale gezondheid nauw samenhangen met zingeving, meedoen en een gezonde leefstijl. Daarbij gaan we uit van mogelijkheden en kracht die mensen hebben en niet van ziekte en wat niet kan. Dit betekent dat we altijd een beroep doen op zelfredzaamheid van inwoners. Natuurlijk houden we daarbij rekening met hun mogelijkheden.

We gaan ook uit van samenredzaamheid. Samen zijn inwoners tot veel in staat. In onze betrokken samenleving helpen en ondersteunen families en burens elkaar. Dit is de sociale basis waar we een beroep op doen én waar we samen aan willen bouwen. We werken daarom samen met inwoners, vrijwilligers, mantelzorgers, buurtcomitee's, sport- en culturele verenigingen, stichtingen en religieuze gemeenschappen; want zij zijn het cement van de samenleving.

Kernwaarden die hier bij horen:

- Iedereen doet mee aan de samenleving
- Inwoners zijn volwaardige partners van de gemeente
- Inwoners zijn in de eerste plaats zelf verantwoordelijk voor hun leven en zetten zich daarvoor in
- Voorkomen is beter dan genezen

⁴ Deze kernwaarden zijn ontleend aan de Omgekeerde Verordening van Stimulansz

Ondersteuning op maat als dat nodig is

Wij vinden dat zorgen en problemen hebben, bij het normale leven hoort. We gaan er vanuit dat mensen zo veel mogelijk zelf hun eigen problemen oplossen, samen met hun naasten. Ondersteuning via de gemeente komt in beeld als dat nodig is. Er moet dan ondersteuning op maat beschikbaar zijn. Inwoners hebben nu eenmaal niet allemaal dezelfde kansen en iedereen kan in een situatie terecht komen waarbij je het (tijdelijk) niet zelf redt.

We bevorderen dat inwoners zich eigenaar voelen van eigen leven en gezondheid. Professionals en vrijwilligers richten zich op dit eigenaarschap. Ze gaan uit van persoonlijke drijfveren en wensen van inwoners, vanuit de benadering van positieve gezondheid. De behoeften en plannen van onze inwoners, zijn leidend voor de ondersteuning, binnen de mogelijkheden die er zijn.

We vinden dat ondersteuning goed te vinden moet zijn. Inwoners hebben recht op goede informatie en een korte weg naar ondersteuning. Daarnaast is ondersteuning zo licht als mogelijk en zo zwaar als nodig. Als het kan en zinvol is, wordt de ondersteuning geboden in eigen leefomgeving en is het gericht op het weer zelf kunnen. De ondersteuning is altijd aanvullend op de zelfredzaamheid van inwoners. Deze zelfredzaamheid zoeken we ook in het netwerk van mensen die ondersteuning vragen. Juist voor een duurzaam herstel, zijn eigen regie en het eigen netwerk heel belangrijk. Immers, vrijwilligers en professionals komen en gaan en het netwerk blijft vaak wel.

Als specialistische voorzieningen nodig zijn, willen we dat betrokken partijen goed samenwerken. zodat inwoners zo lang mogelijk hun normale leven kunnen leiden. Dit betekent dat alle organisaties die ondersteuning bieden, werken vanuit 1 gezamenlijk plan en met de uitgangspunten van 1Gezin/1Plan⁵.

Kernwaarden :

- De vraag van de inwoner staat centraal
- De eigen mogelijkheden en het sociale netwerk van de inwoner gaan voor
- Vrij toegankelijke hulp gaat voor hulp-op-maat
- De gemeente helpt waar dat echt nodig is, denkt mee en stimuleert inwoners oplossingen te vinden
- Ondersteuning is makkelijk bereikbaar
- Diensten en producten van de gemeente zijn van goede kwaliteit en passen bij de behoefte van de inwoner

5 <https://1gezin1plan.nu/uitgangspunten>

Samenwerken en samen doen

Het is voor ons duidelijk dat als we echt resultaten willen halen, samenwerken essentieel is. Ieder vanuit zijn eigen rol en eigen verantwoordelijkheid: inwoners, verenigingen, ondernemers, maatschappelijke organisaties, onderwijs, overheden en afdelingen van de gemeente zelf. De maatschappelijke agenda geeft richting aan deze samenwerking. De gemeente Teylingen werkt gebiedsgericht, proactief zodat wij optimaal aansluiten bij de leefwereld van onze inwoners. Wij gaan actief op pad om te zien en horen wat er speelt, zodat ons beleid is afgestemd op de wensen en behoeften van inwoners. We nodigen partners uit samen te werken en bij te dragen aan de opgaven die we in deze maatschappelijke agenda formuleren. We werken samen met gemeenten in de regio.

De rol van de gemeente

Hiervoor beschreven we onze visie op een leven lang meedoen. Daar willen we nog aan toevoegen hoe wij onze rol zien bij het uitvoeren er van. We zitten als gemeente nog volop in de transformatie van ons sociale domein. Dat gaat niet vanzelf. We gebruiken deze maatschappelijk agenda daarom ook voor de doorontwikkeling van onze eigen verschillende rollen. Dat doen we vanuit onze visie op de krachten van inwoners en ondersteuning en hulp als dat nodig is. Hieronder staan onze drie rollen en hoe we vanuit onze taken, werken aan resultaten. Daarbij bepalen onze inwoners, ondernemers en maatschappelijke organisaties (deels) zelf wat nodig is en laten we los waar dat kan; in vertrouwen.

Rol van gemeente	Taak	Resultaat	Hoe
Opdrachtgever	<ul style="list-style-type: none"> • Sturen en regisseren • Wettelijke taken 	Gewenste verandering in het sociaal domein en inwoners ontvangen passende hulp	Door contracten en subsidies zorgt de gemeente ervoor dat beleidsvoornemens worden 'vertaald' naar de uitvoering bij aanbieders
Facilitator	Faciliteren ondersteuning, hulp en zorg	Samenwerking met en tussen maatschappelijke organisaties, ondernemers en inwoners	Waar nodig zorgt de gemeente voor kaders en randvoorwaarden voor de uitvoering
Participerende overheid	Participeren als één van de partijen die een bijdrage levert	Bijdrage aan creatieve initiatieven van anderen die bijdragen aan maatschappelijke opgaven	De gemeente neemt als gesprekspartner zelf actief deel in het netwerk en krachtenveld van de samenleving

De opgaven

Onze maatschappelijke opgaven vormen de maatschappelijke agenda van Teylingen voor de toekomst. De visie over onze opgaven beschreven we in het vorige hoofdstuk. In dit hoofdstuk beschrijven we voor elke opgave onze ambities, hoe we daar (op hoofdlijnen) aan werken en hoe we weten of het lukt. Onze ambities zijn stevig. We weten dat het vrijwel onmogelijk is om ze volledig te bereiken. En toch, dit is wel waar we met onze partners aan werken, binnen de mogelijkheden die er zijn en in de wetenschap dat niet alles beheersbaar is.

De nulmeting, hoe we er nu voorstaan, staat in de bijlage. Niet alles is meetbaar, daarom zullen we er ook altijd over praten hoe het gaat. Het financiële kader van de maatschappelijke agenda is de gemeentelijke programmabegroting.

De opgaven

Dit zijn de opgaven waar we aan gaan werken. De indeling komt voort uit belangrijke ontwikkelingen en problemen in de samenleving en wettelijke taken van de gemeente. De opgaven hangen met elkaar samen en zijn niet los van elkaar te zien. Ze versterken én zijn afhankelijk van elkaar. In de volgorde van onze opgaven, volgen we 'losjes' de lijn van de individuele inwoner, van elkaar helpen, naar hulp en steun van de gemeente als dat nodig is. De eerste drie opgaven zorgen voor een sterke sociale basis die bijdraagt aan het voorkomen van problemen later. Bij de ambities; dus wat willen we bereiken, geven we ook aan hoe we werken aan inclusie. Met inclusie bedoelen we de inzet voor specifieke groepen inwoners om te zorgen dat zij mee kunnen doen.



Thema	Opgave
1 Vitaliteit	Onze inwoners hebben gelijke kansen op gezondheid van –9 maanden tot 100+
2 Talentontwikkelin	Onze inwoners kunnen zich hun leven lang ontwikkelen
3 Zorg voor elkaar	Onze inwoners steunen elkaar en zetten zich in voor leefbare en veilige wijken.
4 Werk en inkomen	Onze inwoners hebben voldoende inkomen voor hun levensonderhoud en om mee te kunnen doen naar vermogen.
5 Opgroeien en opvoeden	Onze kinderen groeien op in een gezonde en veilige omgeving en ouders en opvoeders voelen zich gesteund als dat nodig is
6 Thuis wonen	Onze inwoners wonen zo lang mogelijk comfortabel en veilig thuis
7 Hulp bij meedoen	Onze inwoners zijn in staat zichzelf te redden en kunnen daarbij rekenen op hulp als ze dat nodig hebben

Aan de slag met de MAG

De volgende stap na deze agenda is het maken van uitvoeringsprogramma's. In deze programma's zullen we opschrijven wat we gaan doen om de ambities uit deze maatschappelijke agenda dichterbij te brengen. Dan wordt het concreter. De programma's zijn met opzet nog niet uitgewerkt. Dat doen we samen met onze partners en inwoners. Deze agenda helpt ons in het gesprek met elkaar, over de uitvoering. We nodigen ook kleinere doelgroepen uit om mee te doen, zoals mensen met een beperking of ervaringsdeskundigen GGZ. In de bijlage noemen we de partners met wie we samenwerken in de opgaven. We beginnen natuurlijk niet bij nul. Per opgave kijken we wat er nodig is. We gaan stap voor stap op weg en samen bouwen we verder aan onze samenleving in Teylingen.

1. Vitaliteit

Onze inwoners hebben gelijke kansen op gezondheid van -9 maanden tot 100+

Gezondheid zien we als het als het vermogen om met de fysieke, emotionele en sociale uitdagingen van het leven om te gaan en zoveel mogelijk eigen regie te voeren.

Daarvoor is een gezonde leefstijl nodig; lichamelijk, mentaal en sociaal. Dat is niet voor iedereen vanzelfsprekend. Daarom willen we dit stimuleren. We willen dat alle inwoners gelijke kansen hebben op gezondheid, van jong tot oud. Een gezonde leefstijl is al op jonge leeftijd belangrijk, daar willen we een goede basis leggen. We hebben oog voor kwetsbare inwoners; door ouder worden, een beperking, uitsluiting of tegenslag in het leven. We stimuleren vooral beschermende en gezondheidsbevorderende factoren; zowel bij onze bewoners als hun omgeving. Daarnaast hebben we aandacht voor risico's en onderliggende problemen op sociaal en maatschappelijk vlak. We kiezen vitaliteit als eerste opgave omdat het de basis is voor de volgende opgaven en aansluit bij onze visie over meedoen en de kracht van onze inwoners.

Onze ambitie: wat willen we bereiken?

- De gezonde keuze moet de makkelijke keuze worden. We willen een fysieke en sociale omgeving die uitnodigt tot gezond gedrag, zodat:
 - Meer kinderen en volwassenen sporten bewegen en spelen en voldoen aan de beweegrichtlijnen
 - De rookvrije generatie en omgeving dichterbij komen
 - Het aandeel mensen dat een gezond gewicht heeft, gelijk blijft of groeit
 - Meer inwoners gaan verstandig om met alcohol en drugs
 - Meer inwoners kiezen voor gezonde voeding⁶
- Onze inwoners worden gezonder ouder, zowel fysiek als mentaal, en hebben meer gezonde levensjaren door levenslang investeren in een positieve en gezonde leefstijl

6 Volgens de richtlijn van het Voedingscentrum



Inclusie:

- Inclusief sporten en bewegen wordt meer vanzelfsprekend voor mensen met een beperking en kwetsbare inwoners

Wat gaan we doen

- We voeren acties uit de nota sportbeleid en het Lokaal sportakkoord uit, dit draagt ook bij aan de andere opgaven, bijvoorbeeld aan talentontwikkeling, zorg voor elkaar, opgroeien en thuis wonen
- Wij maken verbindingen tussen sport bewegen en inwoners, jong en oud, die gebruik maken van ondersteuning
- In de omgevingsvisie formuleren we onze doelen voor een gezonde fysieke leefomgeving; voldoende ruimte voor sport en bewegen, zowel door accommodaties als een openbare ruimte die uitnodigt tot bewegen
- We voeren de acties uit het speelruimtebeleid uit
- Met partners werken we ambities uit voor een gezonde fysieke en sociale omgeving in praktische plannen, vanuit de benadering van positieve gezondheid
- In overleg met de welzijn, eerstelijnszorg, welzijn, jeugdgezondheidszorg en ons loket creëren we een goede verwijsstructuur met de benadering van positieve gezondheid als leidraad

Hoe weten we of het lukt?

Dit is wat we gaan meten en willen bereiken:

- De score beweegvriendelijke omgeving stijgt
- Het % inwoners dat voldoende beweegt stijgt
- Het % jongeren dat geen genotmiddelen gebruikt stijgt
- Het % inwoners dat rookt daalt
- Het % inwoners met gezond gewicht stijgt
- Het % vitale inwoners stijgt

2. Talentontwikkeling

Onze inwoners kunnen zich hun leven lang ontwikkelen

Lezen, schrijven, rekenen en digitale vaardigheden zijn basisvoorwaarden om te kunnen functioneren in de samenleving en op de arbeidsmarkt. Om mee te kunnen doen en om jezelf te kunnen ontwikkelen. Jezelf ontwikkelen is belangrijk voor veerkracht, zingeving en het gevoel van eigenwaarde en identiteit. Iedereen heeft talenten en eigen kracht. We willen ruimte geven dit te ontdekken en te ontwikkelen. Cultuur⁷, sport en een goede bibliotheek zijn daarvoor krachtige middelen, van jong tot oud. Daarmee bevorderen we ook ontmoetingen en dus sociale cohesie. Cultuur is de zuurstof van onze samenleving, zonder kunst en cultuur verstikt zij. Cultuur kan ons verbinden, raken, veranderen en verwonderen⁸.

Onze ambitie: wat willen we bereiken?

- Talenten van inwoners worden meer benut
- Iedereen kan lezen, schrijven, rekenen, met geld en computers omgaan
- Iedereen, jong en oud, krijgt kansen en wordt gestimuleerd tot een zinvolle vrijetijdsbesteding
- Meer kinderen en volwassenen kunnen kennismaken met diverse vormen van expressie en culturele uitingen
- Er zijn in de buurten voldoende gelegenheden om elkaar te ontmoeten, te bewegen en voor cultuurparticipatie: kleinschalig, laagdrempelig, toegankelijk en betaalbaar

⁷ Met cultuur bedoelen we cultuurparticipatie (zoals podiumkunsten, dans, zang, muziek en literatuur), cultuureducatie en beeldende kunst

⁸ Advies Cultuurbestel 2021-2024, Raad voor Cultuur



Inclusie:

- Iedereen kan gebruik maken van (culturele) voorzieningen; ook inwoners die moeite hebben mee te doen aan de samenleving bijvoorbeeld door een laag inkomen of een beperking

Wat gaan we doen

- We voeren de acties uit de nota cultuur uit, als belangrijk middel voor de andere opgaven uit deze agenda zoals bijvoorbeeld vitaliteit, zorg voor elkaar, opgroeien en thuis wonen
- We voeren het accommodatiebeleid uit, en dragen daarmee ook bij aan de beschikbaarheid van voorzieningen voor de verschillende opgaven van deze agenda.
- We voeren de acties uit het regionale convenant Bondgenootschap voor Geletterdheid uit
- De inburgeringstrajecten bieden aandacht voor taal en cultuur
- We voeren het onderwijskansenbeleid uit

Hoe weten we of het lukt?

Dit is wat we gaan meten en willen bereiken:

- Het % inwoners dat deelneemt aan het verenigingsleven stijgt

3. Zorg voor elkaar

Onze inwoners steunen elkaar en zetten zich in voor leefbare en veilige wijken

We zien het belang van de gezamenlijke betrokkenheid van onze inwoners, die elkaar helpen en steunen waar nodig. Dit gaat vooraf aan steun en hulp van de gemeente. Zo versterken we de veerkracht, leefbaarheid en veiligheid van ons dorp en samenleving. Dit is de kracht van Teylingen, die gelukkig een lange traditie kent van omkijken naar elkaar. We hebben oog voor de inspanningen van vrijwilligers en mantelzorgers die zich soms overbelast voelen en inwoners die zich eenzaam voelen. We streven naar een gevoel van veiligheid en saamhorigheid voor al onze inwoners, zodat iedereen zich uitgenodigd voelt om mee te doen, elkaar te ontmoeten en te helpen; van jong tot oud!

Onze ambitie: wat willen we bereiken?

- Inwoners zijn (meer) betrokken bij hun buurt en kijken naar elkaar om
- Jong en oud voelt zich prettig en veilig in de wijk en op straat
- Minder mensen voelen zich eenzaam
- De draagkracht en draaglast van mantelzorgers zijn in balans
- Mantelzorgers en vrijwilligers weten zich gesteund door de gemeente



Inclusie:

- Inwoners hebben begrip en zijn behulpzaam voor kwetsbare inwoners, zoals mensen met psychische problematiek

Wat gaan we doen

- We stellen met ervaringsdeskundigen een praktische inclusieagenda op, waarmee we stap voor stap werken aan een inclusieve samenleving. Daarin is, voor zover gewenst en afhankelijk van prioriteiten, aandacht voor alle opgaven uit deze MAG.
- We voeren het integraal veiligheidsbeleid uit, voor zowel veilige buurten, als het gevoel van veiligheid van de individuele burger
- We voeren het actieplan Één tegen eenzaamheid⁹ uit
- We waarderen en ondersteunen onze vrijwilligers en mantelzorgers
- We moedigen buurtinitiatieven aan, bijvoorbeeld met onze wijkregisseur en de wijkavonden
- We bouwen verder aan een integrale toegang met de uitgangspunten van 1Gezin/1Plan, onder andere voor goede informatie
- We werken aan een fysieke inrichting die uitnodigt tot ontmoeten

Hoe weten we of het lukt?

Dit is wat we gaan meten en willen bereiken:

- De schaalscore samenredzaamheid buurt stijgt
- Het rapportcijfer van inwoners over veiligheid in de buurt blijft gelijk of stijgt
- Het % inwoners dat zich ernstig eenzaam voelt daalt
- Het % overbelaste mantelzorgers daalt
- Het % inwoners dat vrijwilligerswerk doet stijgt
- De score voor sociale inclusie stijgt

9 Landelijke campagne: <https://www.eentegeneenzaamheid.nl/>

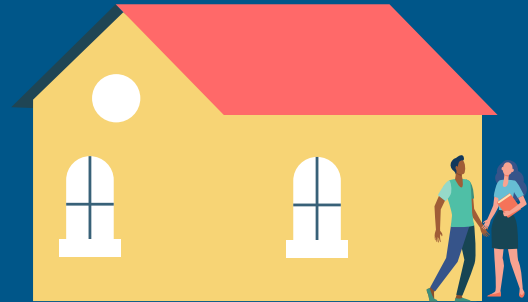
4. Werk en Inkomen

Onze inwoners hebben voldoende inkomen voor hun levensonderhoud en om mee te kunnen doen naar vermogen

We vinden het belangrijk dat onze inwoners in hun levensonderhoud kunnen voorzien om mee te kunnen doen in onze samenleving. De meeste inwoners werken en redden zich goed. Sommige inwoners hebben de hulp nodig van de gemeente om te voorkomen dat werkloosheid of armoede, leiden tot zorgen over inkomen, schulden en sociale uitsluiting. We willen dat de kinderen in gezinnen met (dreigende) armoede veilig opgroeien, gelijke kansen krijgen en op tijd gezien worden, bijvoorbeeld in het onderwijs. We weten dat lang geldzorgen hebben, leidt tot chronische stress, gezondheidsproblemen en dus minder denk- en doe- vermogen. Daardoor wordt meedoen aan de samenleving en het oplossen van problemen nog moeilijker. Informatie en hulp moet daarom makkelijk toegankelijk zijn. Een vraag om hulp vereist een integraal plan op maat. Het bestrijden van armoede en schulden maakt de inzet op de andere opgaven van deze agenda effectiever.

Onze ambitie: wat willen we bereiken?

- Zo veel mogelijk inwoners zijn in staat in hun eigen inkomen te voorzien
- Inwoners zonder betaald werk kunnen meedoen en ervaren een zinvolle bijdrage aan de samenleving
- Het aantal inwoners dat leeft op of onder de armoedegrens neemt af, het besteedbaar inkomen wordt hoger
- Het gebruik van minimaregelingen verbetert
- Het aantal inwoners met problematische schulden neemt af
- Inwoners met geldzorgen weten waar ze terecht kunnen voor hulp en hulp is toegankelijk en effectief
- Financieel misbruik van kwetsbare inwoners neemt af



Inclusie:

- Kinderen kunnen meedoen, ook als het de ouders/opvoeders ontbreekt aan de middelen daarvoor

Wat gaan we doen

- We bieden inwoners met een afstand tot de arbeidsmarkt kansen op participatie door werk of vrijwilligerswerk, bijvoorbeeld met het Project Meedoen!
- We voeren acties uit de de nota's armoedebeleid en schulddienstverlening uit. Dit betekent o.a. dat we inzetten op vroegsignalering en preventie van schulden en op bewustwording. Met preventieve programma's, de integrale toegang en voorzieningen bereiken we inwoners en gezinnen in (dreigende) armoede
- We doen actief mee aan de Alliantie Financieel Misbruik
- We bieden statushouders steun bij hun inburgeringstraject

Hoe weten we of het lukt?

Dit is wat we gaan meten en willen bereiken:

- Het % huishoudens met een inkomen tot 130% van het sociaal minimum daalt
- Het % inwoners met risicovolle of problematische schulden daalt
- Het gebruik van minimaregelingen als percentage van het totaal wat er voor in aanmerking komt, uitgesplitst naar regeling stijgt
- De netto arbeidsparticipatie stijgt
- Het % inwoners waarbij financiën geen belemmering vormt om mee te doen stijgt

5. Opgroeien en opvoeden

Onze kinderen groeien op in een gezonde en veilige omgeving en ouders en opvoeders voelen zich gesteund als dat nodig is

De jeugd heeft de toekomst en daarom willen we dat onze jonge inwoners, de kinderen, opgroeien in een gezonde en veilige omgeving in Teylingen. We vinden het belangrijk dat ouders, met hun sociale omgeving, hun kinderen opvoeden. Opvoeden is soms pittig: dat is normaal en soms is ondersteuning nodig voor ouders die overbelast zijn en bij wie het niet goed gaat. In sommige gezinnen zijn problemen op meerdere levensgebieden, dan bieden we een integrale aanpak. Dit is van belang voor het doorbreken van generatie op generatie problematiek en voor gelijke ontwikkelingskansen van kinderen. Hulp en ondersteuning voor kinderen en ouders, is zo licht als mogelijk en zo zwaar als nodig. We hebben oog voor kinderen die het thuis, op school of in de wijk, moeilijk hebben en minder goed mee kunnen doen, bijvoorbeeld door spanningen over armoede, schulden, scheiding van ouders of zich buitengesloten voelen. Het nieuwe nationale gezondheidsbeleid geeft aandacht aan het verlagen van deze spanningen in het dagelijks leven van kinderen en jongvolwassenen. Door deze agenda dragen wij hier aan bij. Zodat kinderen zich op hun gemak voelen en worden uitgedaagd om gezond te bewegen en sociaal mee te doen en te leren.

Onze ambitie: wat willen we bereiken?

- Ieder kind kan zich ontwikkelen en gaat naar school, opvang/zorg of (leer)werktraject
- Kinderen hebben gelijke kansen, ongeacht hun herkomst of problemen van hun ouders
- Zorg en ondersteuning op school is algemeen toegankelijk, ongeacht leeftijd of woonplaats
- Als je 18 jaar wordt, is er een soepele overgang naar ondersteuning voor volwassenen als dat nodig is



Inclusie:

- We hebben passende onderwijs-zorgarrangementen en specifiek maatwerk, voor kinderen met specifieke vragen of behoeften
- Informatie en hulp of vraagbaak is (ook) afgestemd op kinderen en ouders die moeite hebben mee te doen aan de samenleving
- Algemene voorzieningen zijn zo veel mogelijk toegankelijk voor iedereen, dus ook voor kwetsbare kinderen

Wat gaan we doen

- Preventie start bij kinderen: we bevorderen een gezonde leefstijl en talentontwikkeling via de jeugdgezondheidszorg, ons sport- en beweegbeleid, Kansrijke Start, Gezonde scholen, cultuureducatie etc.
- We bouwen verder aan een laagdrempelige integrale toegang
- We kopen met de regio passende jeugdhulp in. In het inkoopbeleid vertalen we de ambities van ons beleid: normaliseren, passende onderwijsplekken en snel passende hulp
- Bij de inzet van ondersteuning wordt het netwerk van kinderen en ouders betrokken voor een duurzaam resultaat, 1Gezin/1Plan is daar onderdeel van
- We voeren de Ontwikkelagenda Regionale Educatieve Agenda uit
- We voeren het onderwijskansenbeleid uit
- We voeren de arrangementen Passend onderwijs uit, en verzorgen noodzakelijk leerlingenvervoer
- We werken met goede (afwegings)kaders zodat kinderen en hun ouders niet onnodig of te dure hulp krijgen. Hierdoor blijft ondersteuning betaalbaar en toegankelijk voor wie het echt nodig hebben
- We gaan door met de zorg- en veiligheidstafels

Hoe weten we of het lukt?

Dit is wat we gaan meten en willen bereiken:

- Het % kinderen met problematisch verzuim op school daalt
- Het % jongeren zonder startkwalificatie daalt
- Het % kinderen dat psychosociaal gezond is stijgt
- Het % kinderen dat gepest wordt daalt
- Het % jeugdigen dat jeugdhulp krijgt daalt

6. Thuis wonen

Onze inwoners wonen zo lang mogelijk comfortabel en veilig thuis

Thuis voelen is van belang voor al onze inwoners. Dit geldt ook voor kwetsbare jonge of volwassen inwoners en ouderen. Als gemeente zijn wij ervoor verantwoordelijk dat onze inwoners zo lang mogelijk thuis kunnen blijven wonen. Ook als zij zorg nodig hebben. Veel inwoners willen dat ook graag, zodat ze dichtbij hun netwerk wonen. Mantelzorg is belangrijk om thuis te kunnen blijven wonen. Het is belangrijk dat onze inwoners mee kunnen (blijven) doen en elkaar kunnen ontmoeten; thuis en in de wijk; ook om eenzaamheid te voorkomen. Door landelijk beleid en maatschappelijke ontwikkelingen, blijven kwetsbare inwoners langer thuis wonen. Dit geldt ook voor inwoners in Teylingen met sociale of psychische problematiek. We hebben oog voor de spanningen die dit soms geeft in de wijk en sociale contacten.

Onze ambitie: wat willen we bereiken?

- Er zijn voldoende geschikte en betaalbare woningen, ook voor specifieke doelgroepen en voor wonen met zorg
- Inwoners nemen ook zelf de verantwoordelijkheid om zo zelfstandig mogelijk te kunnen blijven wonen, bijvoorbeeld door hun woning tijdig aan te passen
- De woonomgeving is veilig, leefbaar en nodigt uit om te ontmoeten
- Er is een goed integraal voorzieningen- en dienstenaanbod verspreid over de wijken/kernen (o.a. ontmoeting, vervoer, dagbesteding)
- Voor degene die dat nodig hebben, is er hulp bij het meedoen
- Iedereen heeft een dak boven het hoofd. Niemand wordt op straat gezet
- Inwoners die een beroep doen op maatschappelijke zorg (maatschappelijke opvang en beschermd wonen) wordt passende ondersteuning geboden, bij voorkeur ambulant. De ondersteuning is gericht op voorkomen van instroom in de maatschappelijke zorg en op herstel en uitstroom uit de maatschappelijke zorg.



Inclusie:

- De woonomgeving is toegankelijk voor mensen met een beperking

Wat gaan we doen

- We voeren de acties van de woonvisie uit
- We maken een plan van aanpak wonen met zorg, waarbij we ons eerst richten op ouderen (75+)
- We stellen een samenwerkingsagenda op met Zorg en Zekerheid, voor bijvoorbeeld betere afstemming tussen het medische en sociaal domein en kortdurend verblijf
- We voeren het Uitvoeringsprogramma maatschappelijke zorg uit en het convenant Maatschappelijke Opvang

Hoe weten we of het lukt?

Dit is wat we gaan meten en willen bereiken:

- De gemiddelde zoektijd naar een sociale huurwoning, in maanden, daalt
- Het % tevredenheid met voorzieningen stijgt
- In de verhouding aantal ouderen (75+) zelfstandig wonend en wonend in een instelling, is er een toename in het aantal zelfstandig wonend
- Het aantal huisuitzettingen daalt (naar nul)
- De instroom maatschappelijke opvang daalt

7. Hulp bij meedoen

Onze inwoners zijn in staat zichzelf te redden en kunnen rekenen op hulp als ze dat nodig hebben

Dit is onze laatste opgave van de maatschappelijke agenda. We hebben uitgelegd dat de gemeente (pas) ondersteunt als dat nodig is, daarover gaat deze laatste opgave. Als kwetsbare inwoners met eigen kracht of hulp van hun familie en netwerk er niet uitkomen, bieden we natuurlijk hulp en steun. Werk en inkomen, steun bij opgroeien kwamen eerder al aan bod. Deze laatste opgave gaat over de weg vinden naar hulp en een integrale toegang. Die weg moet laagdrempelig, duidelijk en snel zijn. Eenvoudige vragen moeten snel en simpel worden afgehandeld. Bij complexe vragen denken we samen met de inwoner na over wat een passende antwoord is en wie daar aan kan bijdragen¹⁰. Het is nodig dat (verwijs)systemen goed samen werken zodat onze inwoners niet steeds opnieuw hun verhaal of hulpvraag hoeven te vertellen. De gemeente biedt ondersteuning door algemene en individuele Wmo voorzieningen en werkt samen met gespecialiseerde hulp als dat nodig is. Hulp en ondersteuning is zo licht als mogelijk en zo zwaar als nodig.

Onze ambitie: wat willen we bereiken?

- Inwoners weten de weg te vinden naar hulp als zij die nodig hebben
- Inwoners die het nodig hebben krijgen snel en eenvoudig de juiste hulp
- Inwoners die hulp nodig hebben zijn tevreden over het resultaat van de hulp
- Huiselijk geweld, kindermishandeling en ouderenmishandeling nemen af

¹⁰ De Serviceformules die de VNG heeft ontwikkeld gebruiken we daarvoor als richtlijn.



Inclusie:

- Mensen met psychische kwetsbaarheid voelen zich welkom en kunnen meedoen en zij krijgen steun, daarmee voorkomen we ook terugval
- Algemene voorzieningen zijn zo veel mogelijk toegankelijk voor iedereen, dus ook voor mensen met een beperking en kwetsbare inwoners
- Statushouders en vluchtelingen integreren en krijgen hulp om mee te kunnen doen aan de samenleving

Wat gaan we doen

- We onderhouden een actief toegankelijk netwerk van meedenkers en cliëntondersteuning
- We bouwen verder aan een laagdrempelige integrale toegang
- We werken aan goede verwijssystemen tussen zorg, welzijn en maatschappelijk werk
- We gaan verder met het ontwikkelen van algemene en collectieve voorzieningen voor mensen met behoefte aan ondersteuning
- We werken met goede (afwegings)kaders zodat inwoners niet onnodig of te dure hulp krijgen
- Bij de inzet van ondersteuning wordt het netwerk betrokken voor een duurzaam resultaat, 1Gezin/1Plan is daar onderdeel van
- We voeren de regiovisie voor de aanpak en bestrijding van huiselijk geweld en kindermishandeling uit

Hoe weten we of het lukt?

Dit is wat we gaan meten en willen bereiken:

- De schaalscore eigen kracht blijft gelijk
- De cliëntervaring Wmo stijgt
- Meldingen huiselijk geweld¹¹
- Meldingen kindermishandeling
- Het % werkende statushouders stijgt

¹¹ We geven bij huiselijk geweld en kindermishandeling geen gewenste richting aan. Enerzijds willen we dat huiselijk geweld/ kindermishandeling daalt. Anderszijds willen we dat zoveel mogelijk mensen het melden zodat de ondersteuning gegeven kan worden.

Bijlagen

Bijlage 1 Begrippenlijst

Datagedreven werken	Werken op basis van feiten uit de samenleving. We verzamelen en analyseren data. Dit levert informatie op voor het nemen van onze besluiten.
Integraal	Allesomvattend. Een integrale aanpak is samenhangend en heeft aandacht voor alle leefgebieden.
Opgave	Complex maatschappelijk probleem. Een probleem dat alleen samen opgelost kan worden, bijvoorbeeld door inwoners, organisaties en overheid.
VN-verdrag Handicap	Verdrag van de Verenigde Naties dat sinds 2016 ook geldt in Nederland. Het doel van dit verdrag is dat de positie van mensen met een beperking verbetert. Op alle terreinen die voor hen, net als voor ieder ander, belangrijk zijn. Bijvoorbeeld werk, onderwijs, vervoer, cultuur, sport en vrijetijdsbesteding.
Voorzieningen	Middel waar iemand gebruik van kan maken.
Sociaal domein	Dat wat de gemeente doet voor inwoners vanwege de Wmo, Participatiewet en Jeugdwet. In deze maatschappelijke agenda hebben we over het brede sociaal domein. Dat doen we om duidelijk te maken dat voor ons sport, cultuur, onderwijs, gezondheid, schuldhulp en inburgering ook bij het sociaal domein horen.
Omgevingsvisie	Visie en beleid van de gemeente voor de fysieke leefomgeving voor de langere termijn. De gemeenteraad is verplicht deze visie op te stellen vanwege de Omgevingswet.
Dubbele vergrijzing	Het verschijnsel dat het aantal ouderen toeneemt en dat tegelijkertijd ook de gemiddelde leeftijd van ouderen stijgt.
Kernwaarden	De belangrijkste waarden. Ze beschrijven waar we voor staan en wat we willen bereiken. Ze bepalen ons handelen.
Inclusie	De inzet voor specifieke groepen inwoners om te zorgen dat zij mee kunnen doen.
1Gezin/1Plan	Een methode voor gezinnen die met verschillende hulpverleners te maken hebben. In een gezinsplan worden doelen gesteld en afspraken gemaakt.
Integrale toegang	Eén toegang voor alle hulpvragen van inwoners aan de gemeente. Deze noemen we integraal omdat bij het beantwoorden van vragen aandacht is voor alle leefgebieden.
Mantelzorg	Lange tijd of vaak voor een ander zorgen zonder dat je ervoor betaald wordt. Dit gaat verder dan wat je normaal voor bijvoorbeeld je ouder of kind doet.
Maatschappelijke zorg	De ondersteuning aan mensen die niet goed in staat zijn om voor zichzelf te zorgen, door problemen op meerdere leefgebieden. Er kan sprake zijn van isolement, uitsluiting, overlast en soms zijn ze dakloos.

Bijlage 2

De relatie tussen de maatschappelijke agenda en andere nota's

De maatschappelijke agenda zal de volgende nota's vervangen:

- Kadernota Wmo Bollen5 2015-2018
- Transformatieagenda Wmo en haar omgeving (2017-2018)
- Regionaal beleidsplan transitie Jeugdzorg Holland Rijnland Hart voor de Jeugd

Beleidsplannen uit het brede sociaal domein die bijdragen aan de uitvoering van de maatschappelijke agenda:

- Vitaliteitsakkoord
- Nota Sport en beweging 2018-2021
- Gezondheidsnota Teylingen positief gezond 2021–2024
- Evaluatie combinatiefuncties 2015
- Nota herziening opzet sport- en cultuurregeling
- Kunst in de buitenruimte van Teylingen 2016
- Beleidsnota kunst en cultuur Leren en meedoen! 2010-2012. Deze nota wordt (onder voorbehoud van vaststelling door de raad) binnenkort opgevolgd door een nieuwe nota cultuur.
- Beleidskompas Bibliotheek Bollenstreek 2020-2023
- Tarievennota maatschappelijke accommodaties
- Voorzieningennota voor sociaal-maatschappelijke en culturele organisaties: het toetsingskader
- Doelenboom mantelzorg

- Investeren in de basis. Armoedebeleid Teylingen 2018-2021
- Integrale schuldhulpverlening: een ketenaanpak van preventie tot nazorg, 2017-2021. Deze nota wordt binnenkort (onder voorbehoud van vaststelling door de raad) opgevolgd door een nieuwe nota schuldhulpverlening.
- Contourennota Servicepunt Werk Duin- en Bollenstreek
- Onderwijsachterstandenbeleid Teylingen 2020-2023
- Ontwikkelagenda Regionale Educatieve Agenda D&B 2019-2023
- Programmaplan Jeugdhulpaanbod vanaf 2021 Duin- & Bollenstreek
- Regionaal Inkoopplan Jeugdhulp 2020
- Sturingsplan Jeugdhulp Holland Rijnland 2018-2019
- Nota inburgering (onder voorbehoud van vaststelling van de raad)
- Omzien naar elkaar, Uitvoeringsprogramma maatschappelijke zorg en beschermd wonen Duin- en Bollenstreek 2018-2020

Beleidsplannen die ook belangrijk zijn:

- Integraal veiligheidsbeleid 2020-2023 Teylingen
- Woonprogramma 2020–2024: naar een evenwichtige woningmarkt

Bijlagen

Bijlage 3

Samenwerkingspartners

We werken samen met iedereen die een bijdrage wil leveren aan de doelen uit deze maatschappelijke agenda.

Dit zijn bijvoorbeeld:

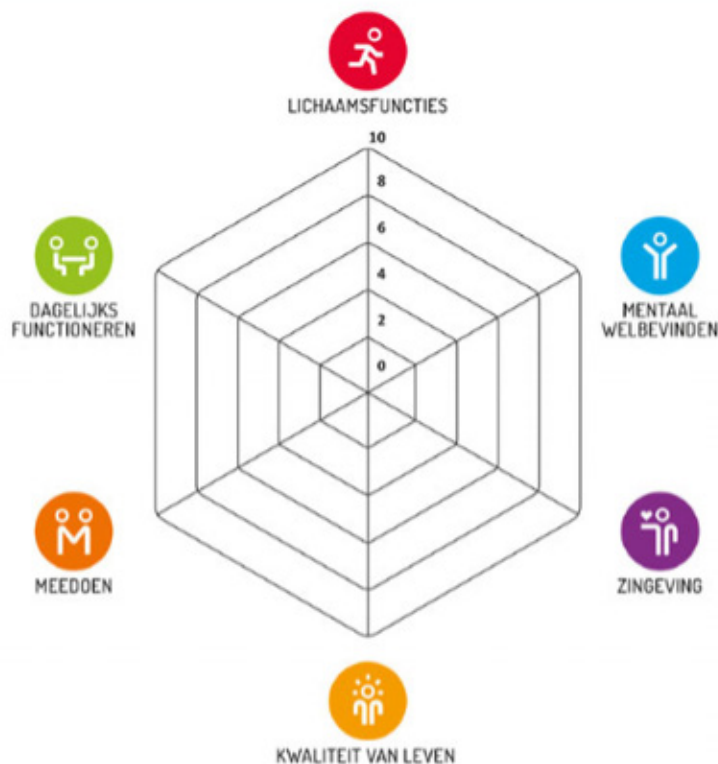
- inwoners
- buurtverenigingen
- sportverenigingen
- culturele verenigingen
- vrijwilligersorganisaties
- ouderenbonden
- kerken
- scholen
- samenwerkingsverbanden onderwijs
- ondernemers
- woningcorporaties
- kinderopvang
- welzijnsorganisaties
- jongerenwerk
- bibliotheek
- eerstelijnsgezondheidszorg
- maatschappelijk werk
- zorgaanbieders
- zorgkantoor
- politie
- Centrum jeugd en gezin
- GGD
- ISD
- SPW/Maregroep
- adviesraad sociaal domein
- gemeenten

Bijlage 4

Positieve gezondheid

Het concept positieve gezondheid gaat uit van wat iemand kán en wil en niet van wat iemand als aandoening heeft. Het begrip sluit sterk aan bij de motivatie van de cliënt. Het gaat om een positieve en brede benadering van gezondheid. In het concept positieve gezondheid wordt gezondheid niet langer alleen gezien als de af- of aanwezigheid van ziekte, maar als het vermogen van mensen om met de fysieke, emotionele en sociale levensuitdagingen om te gaan en zoveel mogelijk eigen regie te voeren.

Deze brede definitie van gezondheid van huisarts en onderzoeker Machteld Huber kent zes dimensies: lichaamsfuncties, dagelijks functioneren, mentaal welbevinden, zingeving, kwaliteit van leven en sociaal maatschappelijk participeren.



Bijlagen

Bijlage 5

Nul-meting: hoe staan we er nu voor

We willen meten of het lukt om de ambities van de maatschappelijke agenda te bereiken. Daarvoor hebben we indicatoren gekozen. De indicatoren zijn een middel voor dialoog. We beseffen dat het om tellen én vertellen gaat.

De volgende uitgangspunten zijn belangrijk geweest bij het kiezen van de indicatoren:

- ze moeten op hoofdlijnen een beeld geven van de voortgang op onze ambities
- het moet een beperkte set van indicatoren zijn, zodat het overzichtelijk blijft
- ze worden periodiek en structureel gemeten, zodat we ook echt de voortgang kunnen bewaken
- ze komen uit een betrouwbare bron

Sommige indicatoren zeggen iets over meerdere opgaven. Om het overzichtelijk te houden wordt elke indicator één keer genoemd. We hebben de indicatoren geplaatst bij de opgave waar hij het beste past. Deze set is de eerste stap. Er zijn nog een paar indicatoren in ontwikkeling. Ze worden genoemd in de voetnoot. Ook bij het meten van de voortgang geldt: we gaan doen, leren en weer bijstellen als dat nodig is.

1. Vitaliteit

Opgave: Onze inwoners hebben gelijke kansen op een goede gezondheid van –9 maanden tot 100+

Wat gaan we meten	Hoe is de situatie nu?	Bron
Score beweegvriendelijke omgeving Dit is een score voor de openbare ruimte op de mogelijkheid om te sporten en te bewegen. Het gaat o.a. over aanwezigheid sportaccommodaties, sport- en speelplekken en parken.	2,46 (2017)	Mulier instituut
% inwoners dat voldoende beweegt	17% (2019) jeugd	GGD
	50% (2020) volwassenen 18+	GGD

Wat gaan we meten	Hoe is de situatie nu?	Bron
<p>% jongeren dat geen genotmiddelen gebruikt, zoals alcohol en drugs</p> <p>Dit is het percentage 15-16-jarigen dat niet rookt en de afgelopen maand geen alcohol en drugs heeft gebruikt.</p>	76% (2021)	GGD
% inwoners dat rookt	3,7% (2019) jeugd	GGD
	11% (2020) volwassenen 18+	GGD
% inwoners met gezond gewicht	78% (2020) jeugd	GGD
	52% (2016) Volwassenen 18+	GGD
<p>% vitale inwoners (18+)</p> <p>Dit zijn inwoners vol energie, die gemotiveerd zijn en goed om kunnen gaan met tegenslag. Dat blijkt uit hun antwoorden op een gevalideerde vitaliteitsvragenlijst.</p>	88% (2020)	GGD

2. Talentontwikkeling¹²

Opgave: Inwoners kunnen zich hun leven lang blijven ontwikkelen

Wat gaan we meten	Hoe is de situatie nu?	Bron
% inwoners dat deelneemt aan het verenigingsleven	59% (2020)	Burgerpeiling VNG

12 Opgave 2 heeft weinig indicatoren omdat er voornamelijk geen andere passende en ook structureel gemeten indicatoren zijn gevonden.

Bijlagen

3. Zorg voor elkaar

Opgave: Onze inwoners ondersteunen elkaar en zetten zich in voor leefbare wijken

Wat gaan we meten	Hoe is de situatie nu? Teylingen	Bron
<p>Schaalscore samenredzaamheid buurt</p> <p>Deze score geeft o.a. aan of buurtbewoners voor elkaar klaarstaan en of ze zich inzetten voor de leefbaarheid in hun buurt.</p>	5,38 (2020)	Burgerpeiling VNG
Rapportcijfer van inwoners over veiligheid in de buurt	7,8 (2019)	Veiligheidsmonitor CBS/I&O Research
% inwoners dat zich ernstig eenzaam voelt	5,8% (2019) jeugd	GGD
	7% (2020) volwassenen 18+	GGD/RIVM
	10 (2016) 75+	GGD/RIVM
% overbelaste mantelzorgers	15% (2020)	GGD
% inwoners dat vrijwilligerswerk doet	40%, waarvan 20% incidenteel, 20% intensief (2020)	Burgerpeiling VNG
<p>Score voor sociale inclusie</p> <p>Dit is het percentage inwoners dat aangeeft dat het gevoel er niet bij te horen/zich niet thuis te voelen hen niet of nauwelijks belemmert in deelname aan het maatschappelijk leven.</p>	89% (2020)	Burgerpeiling VNG

4. Werk en Inkomen¹³

Opgave: Onze inwoners hebben voldoende middelen voor hun levensonderhouden en om mee te kunnen doen naar vermogen

Wat gaan we meten	Hoe is de situatie nu?	Bron
% huishoudens met een inkomen tot 130% van het sociaal minimum Dit inkomen houdt rekening met de grens van inkomensondersteunende maatregelen en biedt ruimte voor mensen die met stapeling van kosten te maken hebben.	9,2% (2019 ¹⁴)	CBS
% inwoners met risicovolle of problematische schulden	4% (2020) volwassenen 18+	GGD
Netto arbeidsparticipatie	72,9% (2020)	CBS
% inwoners waarbij financiën geen belemmering vormen om mee te doen Dit is het percentage inwoners dat aangeeft dat hun financiële situatie hen niet of nauwelijks belemmert in deelname aan het maatschappelijk leven.	86% (2020)	Burgerpeiling VNG

¹³ Er is een Minimadashboard in ontwikkeling. Hieruit wordt t.z.t. een extra indicator opgenomen, namelijk: het gebruik van minimaregelingen als percentage van het totaal wat er voor in aanmerking komt. Dit wordt uitgesplitst naar regeling, waaronder ook het gebruik van Jeugd Sport en cultuurfonds.

¹⁴ Dit zijn voorlopige cijfers.

Bijlagen

5. Opvoeden en opgroeien¹⁵

Opgave: Onze kinderen groeien op in een gezonde en veilige omgeving en ouders en opvoeders voelen zich gesteund als dat nodig is

Wat gaan we meten	Hoe is de situatie nu?	Bron
% kinderen met problematisch verzuim op school	1,2% (2020)	Ingrado/GGD
% jongeren zonder startkwalificatie	1,47% (schooljaar 2019-2020)	DUO
% kinderen dat psychosociaal gezond is	83% (2020)	GGD
% kinderen dat regelmatig gepest wordt op school	3,4% (2019)	GGD
% jeugdigen dat jeugdhulp krijgt Jeugdhulp is hulp en zorg vanuit de Jeugdwet. Het gaat om hulp en zorg aan jongeren en hun ouders bij psychische, psychosociale en/of gedragsproblemen, een verstandelijke beperking van de jongere of opvoedingsproblemen van de ouders.	14,5% (2020)	CBS Jeugd

6. Thuis wonen¹⁶

Opgave: Onze inwoners wonen zo lang mogelijk comfortabel en veilig thuis

Wat gaan we meten	Hoe is de situatie nu?	Bron
Gemiddelde zoektijd sociale huurwoning, in maanden	22,8 maanden (2019)	Holland Rijnland
Tevredenheid met voorzieningen, %	88% Gezondheid/ zorg 60% Welzijn 84% OV 79% Sport (2020)	Burgerpeiling VNG

¹⁵ Er is een Monitor integrale toegang in ontwikkeling. Hieruit wordt t.z.t. een indicator opgenomen over de soepele overgang van 18- naar 18+.

¹⁶ Er is een Monitor maatschappelijke zorg in ontwikkeling. Hieruit wordt t.z.t. een indicator opgenomen over de instroom in de maatschappelijke zorg.

Wat gaan we meten	Hoe is de situatie nu?	Bron
Verhouding aantal ouderen (75+) zelfstandig wonend en wonend in een instelling	3020 zelfstandig, 317 in een instelling (2020)	CBS
Aantal huisuitzettingen	3 (2018)	Stek

7. Hulp bij meedoen

Opgave: Onze inwoners zijn in staat zichzelf te redden en kunnen daarbij rekenen op hulp als ze dat nodig hebben

Wat gaan we meten	Hoe is de situatie nu?	Bron
Schaalscore eigen kracht Mate waarin inwoners geen beperkingen ervaren om mee te doen. Zij hebben geen lichamelijke en psychische beperkingen, problemen met taal of financiële problemen.	8,71 (2020)	Burgerpeiling VNG
Clientervaring Wmo	81% (2020)	ISD
Meldingen huiselijk geweld	9,3 (2020)	GGD
Meldingen kindermishandeling	4,6% (2020)	GGD
% werkende statushouders	30% (2020, q2 HLT)	Divosa

